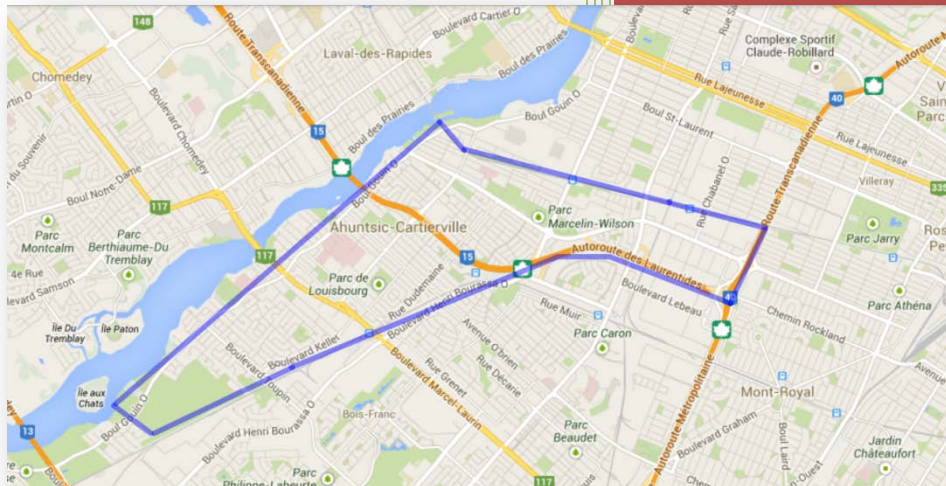




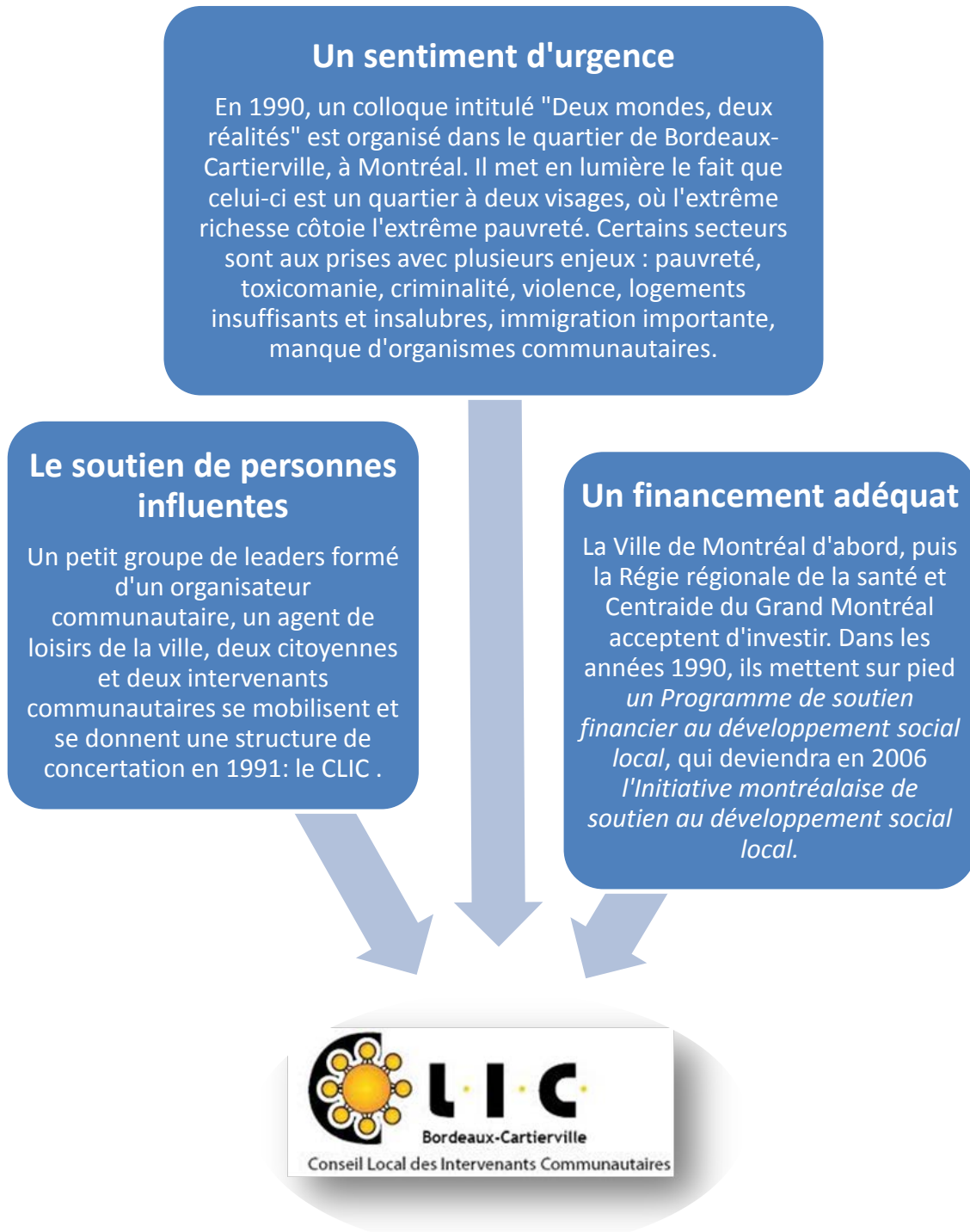
Étude de cas #1

Le CLIC de Bordeaux-Cartierville



Atelier sur
l'impact collectif
Mai 2014

Les conditions préalables à l'impact collectif

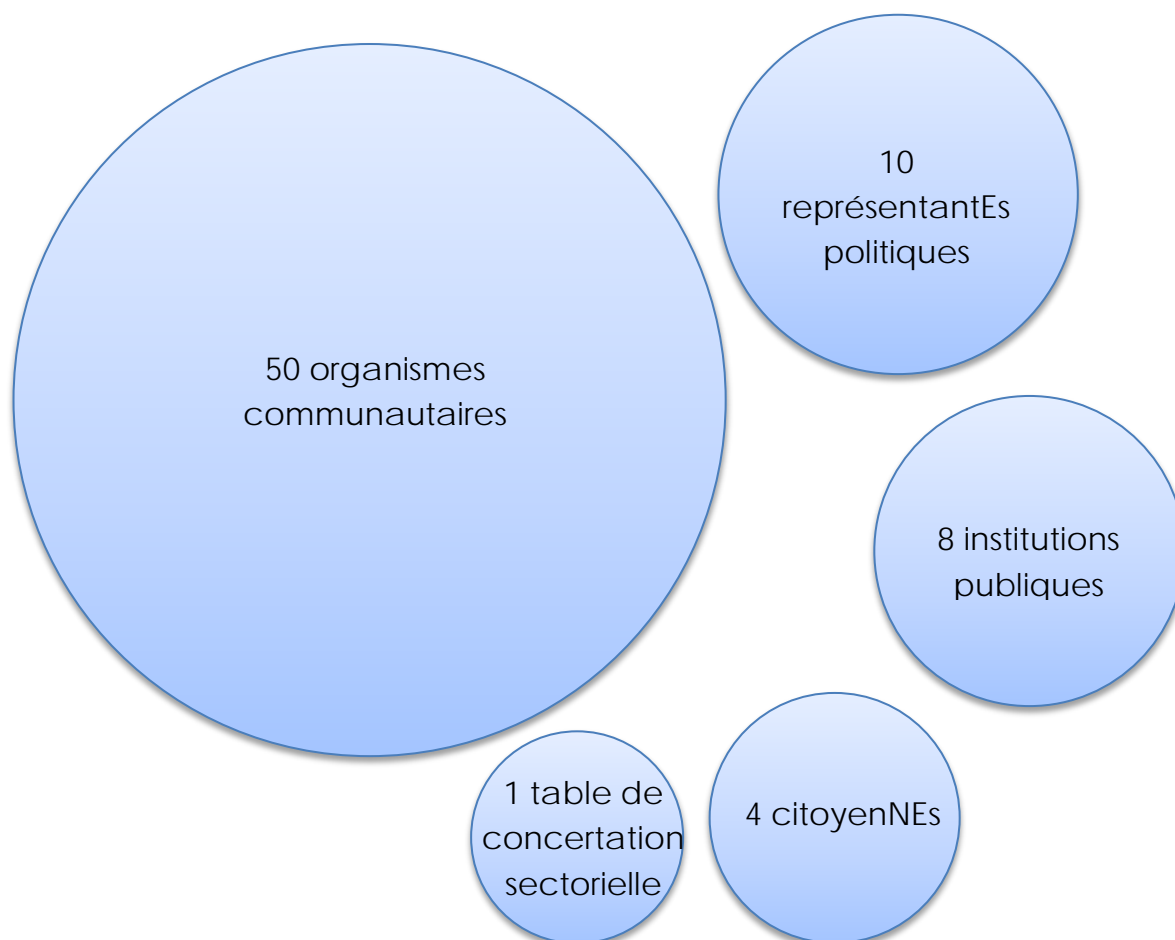


Le CLIC de Bordeaux-Cartierville aujourd'hui

Description : Table de concertation intersectorielle et multiréseaux (Table de quartier) qui travaille à Bordeaux-Cartierville, Montréal.

Mission : Coordonner, animer et soutenir les processus de concertation intersectorielle et multiréseaux dans Bordeaux-Cartierville; puis susciter ou mener des actions communes contribuant à l'amélioration de la qualité de vie des citoyens du quartier.

Membres 2013-2014 ¹:



¹ Pour consulter la liste complète des membres, consultez la page web du CLIC : <http://www.clic-bc.ca/clic/qui-sommes-nous/>

1. Des
paramètres
d'action
communs

Entre septembre 2012 et novembre 2013, la Table a tenu sa plus récente démarche de planification en développement social. Intitulée "Bordeaux-Cartierville, quartier de tous les possibles", celle-ci a sollicité la collaboration de 107 partenaires issus de 47 organisations différentes, ainsi que la participation de plusieurs centaines de citoyenNEs du quartier.

Au cours de cette démarche d'envergure, les participantEs ont pu développer une **compréhension commune des défis** du quartier en brossant un portrait-diagnostic du territoire, en revisitant les plans d'action concertés existants et en identifiant ensemble des enjeux prioritaires. De plus, ils se sont dotés d'une **approche commune** en procédant à une révision des mécanismes de participation citoyenne et de concertation (comités de suivi, mode de prise de décision, rôles et responsabilités des acteurs du plan). Enfin, ils ont également travaillé à définir une **vision d'avenir** partagée de leur quartier.

Les 5 conditions pour obtenir un impact collectif	<i>Le cas du CLIC de Bordeaux-Cartierville</i>
<p>2. Un système d'évaluation commun</p>	<p>Pour chaque action retenue dans le nouveau plan d'action du CLIC, des indicateurs ont été spécifiés.</p> <p>Pour suivre ces indicateurs à travers le temps et cerner les impacts de son plan d'action, une collaboration a également été établie avec le centre de recherche et de partage des savoirs InterActions du CSSS de Bordeaux-Cartierville-Saint-Laurent-CAU.</p> <p>Par ailleurs, dans le cadre du processus de Revitalisation urbaine intégrée (RUI) piloté par le CLIC dans le secteur Laurentien/Grenet, 24 objectifs à atteindre en 10 ans (2007-2017) ont été identifiés. Chaque année, des données sont collectées et un suivi des progrès est effectué.</p>
<p>3. Des actions se soutenant mutuellement</p>	<p>Dans le dernier plan d'action concerté quinquennal (2013-2018) en développement social de Bordeaux-Cartierville, deux stratégies transversales et six enjeux prioritaires ont été retenus :</p> <ol style="list-style-type: none"> 1. Aménagement urbain 2. Emploi 3. Logement 4. Relations interculturelles et inclusion 5. Réussite scolaire 6. Violence intrafamiliale. <p>Pas moins de 49 actions concrètes et 13 porteurs d'actions ont été identifiés collectivement en lien avec ces éléments.</p>

Les 5 conditions pour obtenir un impact collectif	<i>Le cas du CLIC de Bordeaux-Cartierville</i>
<p>4. Une communication permanente</p>	<p>Dans la plus récente planification du CLIC de Bordeaux-Cartierville la communication est reconnue comme une stratégie transversale. Aussi, pour faire suite au plan de communication 2010-2013, un nouveau plan de communication a été développé pour la période 2013-2018.</p> <p>En outre, au fil des dernières années, de nombreux outils de communication internes et externes ont été mis en place :</p> <ul style="list-style-type: none"> - un site Internet; - une page Facebook; - un dépliant; - un bottin des ressources du quartier; - des rapports annuels; - un bulletin citoyen (<i>Allô Voisin !</i>), publié trois fois par année et disponible en ligne et en papier (2500 copies); - une liste de diffusion électronique d'environ 200 personnes (organisations et citoyenNEs). <p>De plus, en janvier 2014, la concertation a aussi lancé une <i>Infolettre de tous les possibles</i> pour « informer régulièrement des avancées du tout nouveau plan d'action concerté en développement social ». Par ailleurs, la Table possède une bonne visibilité dans le journal local, qui couvre les événements qu'elle organise. Pour développer et maintenir tous ces outils, un employé du CLIC consacre environ 60% de son temps aux communications.</p>

Les 5 conditions pour obtenir un impact collectif

Le cas du CLIC de Bordeaux-Cartierville

5. Une structure de soutien

Le CLIC de Bordeaux-Cartierville joue, depuis 1991, le rôle de structure de soutien à la mobilisation dans le quartier Bordeaux-Cartierville. L'entité est dirigée par un **conseil d'administration de sept personnes** et compte **quatre employéEs** : une directrice, un adjoint à la direction et responsable des communications, un chargé de projet RUI et une agente de mobilisation citoyenne.

Cette équipe de travail est chargée essentiellement de **coordonner la mise en œuvre du plan concerté** en développement social et de **piloter la démarche de Revitalisation Urbaine Intégrée (RUI)**. Pour y parvenir, elle emploie une stratégie transversale de participation citoyenne et une stratégie transversale de communication.



Quelques réussites !

La transformation des places de l'Acadie et Henri-Bourassa, un îlot de logements insalubres où vivaient 1500 personnes



IMPACTS

- ❖ 250 logements sociaux
- ❖ De nouveaux condos abordables
- ❖ Un CPE de 80 places
- ❖ Un parc de proximité

La construction d'un YMCA, fruit de 15 ans de mobilisation citoyenne, de concertation et de représentation



- ❖ Des installations sportives de pointe
- ❖ 5728 abonnés actifs (sur une capacité de 6000) après quelques mois d'existence
- ❖ Une forte proportion d'abonnements à tarif réduit pour les familles démunies

Quelques défis...



- ✓ *S'acquitter d'un mandat de transformation sociale du quartier en ne comptant que quatre employéEs*
- ✓ *Maintenir la mobilisation des membres entre les périodes de planification stratégique*
- ✓ *Trouver une manière consensuelle de gérer la participation citoyenne croissante*
- ✓ *Se doter d'une vision de la concertation à long terme*
- ✓ *Jongler avec les frustrations liées au manque de financement de base des organismes communautaires*



Pourquoi l'Impact collectif est-il important pour le CLIC de Bordeaux-Cartierville ?

La lutte contre la pauvreté s'est complexifiée, parce que la société a changé. Il y a aujourd'hui de multiples enjeux qui sont tous imbriqués les uns dans les autres et qui ont une incidence sur la lutte contre la pauvreté. Dans ce contexte, pour arriver à être efficace, on n'a pas le choix de mettre autour de la table des gens aux expertises multiples pour être capable d'avoir un impact positif sur notre collectivité. Les conditions de l'impact collectif, c'est des critères de succès qui marchent, nous on le vérifie : quand on a ces éléments-là, quand on les maîtrise assez bien, on dédouble moins, on a des objectifs plus précis, on est plus efficace finalement.

- Nathalie Fortin, directrice du CLIC de Bordeaux-Cartierville



Ressources additionnelles :

Site Internet du CLIC de Bordeaux-Cartierville : <http://www.clic-bc.ca/clic/>

Références

CLIC BORDEAUX-CARTIERVILLE, 2014. Site Internet du CLIC Bordeaux-Cartierville, <http://www.clic-bc.ca/clic/>

CLIC BORDEAUX-CARTIERVILLE, 2013. Schématisation de l'action du CLIC

CLIC BORDEAUX-CARTIERVILLE, 2013. Démarche de planification en développement social de Bordeaux-Cartierville. Document complet – Novembre 2013, en ligne : <http://www.clic-bc.ca/clic/b-c-quartier-de-tous-les-possibles/>

CLIC de Bordeaux-Cartierville, 2010-2011. Rapport annuel 2010-2011, p. 15, en ligne : http://www.clic-bc.ca/Documents/G_QUI_SOMMES_NOUS/RA_CLIC_2010-2011.pdf